

MINISTERSTVO ŠKOLSTVA,  
VEDY, VÝSKUMU A ŠPORTU  
SLOVENSKEJ REPUBLIKY

KÓD TESTU



**2454**

## **MATURITA 2013**

### **EXTERNÁ ČASŤ**

## **SLOVENSKÝ JAZYK A SLOVENSKÁ LITERATÚRA**

**NEOTVÁRAJTE, POČKAJTE NA POKYN!  
PREČÍTAJTE SI NAJPRV POKYNY K TESTU!**

- Test obsahuje **64 úloh**.
- Na vypracovanie testu budete mať **90 minút**.
- Pri riešení úloh budete striedavo používať dva typy odpovedových hárkov:
  - Do odpovedového hárka č. 1 označeného piktogramom  budete zaznamenávať riešenia úloh s výberom odpovede. Pri týchto úlohách vyberte správnu odpoveď spomedzi štyroch ponúkaných možností, z ktorých je vždy správna iba jedna.
  - Do odpovedového hárka č. 2 označeného piktogramom  budete zaznamenávať riešenia úloh s krátkou odpoveďou. Pri týchto úlohách správnu odpoveď napíšete do príslušného riadka odpovedového hárka. Krátku odpoveď tvorí jedno slovo alebo niekoľko slov.
- Pri práci smiete používať iba pero s čiernou alebo modrou náplňou. Nesmiete používať zošity, slovníky, učebnice ani inú literatúru.
- **Podrobnejšie pokyny na vyplňovanie odpovedového hárka sú na poslednej strane testu. Prečítajte si ich.**

Želáme vám veľa úspechov!

**Začnite pracovať, až keď dostanete pokyn!**

**Ukážka 1**

**Milan Lasica, Július Satinský – Náš priateľ René**

(úryvok)

*Spoza opony vystrčí hlavu 1. herec a zmizne.*

1. herec (za oponou):

*Už tam sedia!*

2. herec:

*Udrite na gong a povedzte im to.*

1. herec (za oponou):

*Dobre.*

(Vyjde pred oponu a udrie na gong).

*Dobrý večer. Nie nie prosím zatiaľ ešte nereagujte! Nehrám nijakú postavu.*

*Som tu celkom súkromne. Na rozdiel od zvyklosti v iných divadlách chcem vám dať určitú časovú rezervu. Také tri-štyri minútky. Pokojne si to rozmyslite. Keď teraz odídete, o nič neprídete. Nejde o nijaké gala predstavenie. Ide o celkom obyčajnú monumentálnu fresku z XVIII. storočia. O zabudnutý sentimentálny román J [ ] I [ ] Bajzu.*

**01** S kým komunikuje 1. herec z ukážky 1?

- (A) so svojím kolegom
- (B) s kolegom a divákmi
- (C) s výkupcami starých kníh
- (D) so sponzormi predstavenia

**02** V ktorej možnosti je sloveso v budúcom čase a oznamovacom spôsobe?

- (A) Udierate na gong a vravíte im to?!
- (B) Udrite na gong a povedzte im to!
- (C) Udreli na gong a povedali im to.
- (D) Udriete na gong a poviete im to.

**03** J. I. Bajza spracoval vo svojom

- (A) osvieteneckom diele putovanie hrdinu po Oriente.
- (B) klasicistickom diele príbeh nešťastnej lásky Omara.
- (C) romantickom diele hrdinské činy Moravanov.
- (D) barokovom diele poučenia múdreho mnícha.

**04** Koľko čiarok chýba vo zvýraznenej vete ukážky 1?

- (A) 0
- (B) 1
- (C) 2
- (D) 3

**05** Slovo *gala* z druhej repliky 1. herca má funkciu

- (A) podstatného mena.
- (B) prídavného mena.
- (C) príslovky.
- (D) častice.

**06** Doplníte v gramaticky správnom tvare meno autora Bajzu z posledného riadka ukážky 1.

**07** Do ktorého literárneho druhu patrí Bajzovo dielo spomínané v ukážke 1?

**08** Ktorou spojku môžeme nahradiť zvýraznenú spojku v nasledujúcej vete?

*Ked' teraz odídete, o nič neprídete.*

**Ukážka 2**

**Božena Slančíková Timrava – Ťapákovci**

(úryvok)

*Il'a zastala si do dverí vypätá ako bohyňa hrozby.*

*„Ja pri tebe nebudem, počuješ?!“ začala, podoprúc si boky.*

*„V tejto preplnenej kasárni nechcem viac bývať, v tomto neporiadku, v tejto nečistote, v tomto hriechu. Alebo ešte toho leta postavíš dom, alebo odídem!“*

*Paľo mlčal, akoby [ ] nik nestál vypätý, nik nevravel a nik nehrozil. Češe vola, pozorne mu srst' naprávajúc.*

*„A kdeže pôjdeš?“ po chvíli sa pokojne spýtal.*

*„Kde? Do Jablonckov, na otcovský táľ... Tak si rozmysli, lebo ja tvojou ženou viac nebudem!“*

*Paľo-žartovník len češe vola s vážnosťou.*

*„Do Jablonckov? **Čo tam budeš robiť?** Neobstojíš tam!“*

*„No veď uvidíš! Ja nič nechcem, len pokoj. Čože sa tu mám zodierať? Nemám deti, ktoré by po mne dedili. Pre druhého sa mi robiť nevyplatí. Ak sa tebe vyplatí, ja nedbám.“*

*Paľo pristúpil s kefou k druhému volovi. Na tvári mu nebadat', aké veľké veci vypočul. Ani nepozrie na vypätú, majestátnu Il'u. Oči má krotké, dobré a spokojné ako [ ].*

**09** Ktoré tvrdenie je na základe textu ukážky 2 pravdivé?

- (A) Osud Ili nedoprial byť matkou ani tetou.
- (B) Paľo sa vedome správal flegmaticky.
- (C) Paľo neveril ženinmu odhodlaniu pracovať.
- (D) Il'a si vymohla manželovu podporu.

**10** V rodine Ťapákovcov žili pod jednou strechou

- (A) tri generácie pestovateľov viniča.
- (B) tri generácie včelárov s rodinami.
- (C) dvaja znepriatelení bratia s matkou.
- (D) piati bratia so slobodnou sestrou.

**11** Posledným slovom textu ukážky 2 je

- (A) mucha.
- (B) myška.
- (C) žabka.
- (D) ovca.

**12** Iľa z ukážky 2

- (A) sa vyhráža.
- (B) prosíka.
- (C) ohovára.
- (D) sa vystatuje.

**13** V ktorom obraze z ukážky 2 autor využil gesto na zvýraznenie živého temperamentu postavy?

- (A) Nepozrie na vypätú, majestátnu Iľu.
- (B) Pristúpil s kefou k druhému volovi.
- (C) Začala, podoprúc si boky.
- (D) Češe vola s vážnosťou.

**14** Určte melódiu/intonáciu nasledujúcej vety.

*Čo tam budeš robiť?*

**15** Napište prezývku druhej hlavnej ženskej postavy diela *Ťapákovci*.

**16** Na prázdne miesto v treťom odseku ukážky 2 doplňte preklad maďarského slova:  
**az ajtóban.**

**Ukážka 3**

***Emil Boleslav Lukáč – Večná parabola***

(úryvok)

*Si túhy mojej predmetom, si túha stelesnená,  
neviem ťa iným menom nazvať, len tým krátkym: žena.  
Nikdy niet túhy konca, nie, a lásky nikdy dost',  
a predsa, keď ťa milujem, sa cítim ako hosť.*

...

*Nestačia mi len ramienka, nestačia mi len bozky,  
nestačí zlomok mizerný, keď mozgy oheň morí,  
nestačí polovičatosť, nestačí prítuľ líc,  
hra naša hrou je hazardnou, chcem všetko, **abo** nič.*

- 17** V prvej strofe ukážky 3 básnik
- (A) žiali nad nenaplnenou túžbou zamilovaného muža.
  - (B) vyjadruje svoju neistotu a nerozhodnosť v láske.
  - (C) vyjadruje pocity lásky a obdiv k druhému pohlaviu.
  - (D) pochybuje o pevnosti ľúbostného citu mladej ženy.

- 18** Ktoré tvrdenie o básni z ukážky 3 je nesprávne?
- (A) Verše básne majú 14 až 15 slabík.
  - (B) V básni dominujú opakovacie prostriedky.
  - (C) V básni sa vyskytuje gradácia/stupňovanie významov.
  - (D) Verše básne majú nezmenený slovosled.

- 19** Emil Boleslav Lukáč patrí k autorom
- (A) medzivojnového obdobia.
  - (B) Osamelých bežcov.
  - (C) Generácie 1956.
  - (D) literárnej moderny.

**20** Vyberte slovo, v ktorom dochádza k rytmickému kráteniu.

- (A) morí
- (B) krátky
- (C) nestačia
- (D) lásky

**21** Akým slovtvorným postupom vzniklo slovo *polovičatosť*?

- (A) odvodzovaním
- (B) skladaním
- (C) preberaním
- (D) skracovaním

**22** V ktorej osobe sú slovesá v prvom verši prvej strofy ukážky 3?

**23** Je slovo *abo* v poslednom verši ukážky 3 básnické slovo? Odpovedzte áno/nie.

**24** Vypíšte z mena autora básne *Večná parabola* priezvisko.

**Ukážka 4**

**Ladislav Mňačko – Ako chutí moc**

(úryvok)

*Frankovi sa veľmi nechcelo vrátiť do smútočnej siene. Zastavil sa v redakcii a odovzdal laborantke filmy na vyvolanie. Tá sa na neho skúmavo pozrela. **Vždy si vyvolával filmy sám.***

*Frank sa ešte nejaký čas potuloval nevlúdnyimi ulicami a potom šiel domov na obed. Mäso na tanieri. Nechutilo mu. Doma vždy býval kríž, keď Frankovi nechutilo, ale tentoraz žena nevybuchla. S účasťou mu prešla po vlasoch.*

*„Je ti zle, pravda?“*

*Myknutím pleca ju odohnal.*

*„Je to otrava.“*

*„Mal si to už dávno nechať. Iní vydávajú hrubé drahé knihy, vychádzajú i v cudzine, majú kopy tuzexov...“*

**25** Povoláním bol Frank z textu ukážky 4

- (A) filmár.
- (B) kameraman.
- (C) fotograf.
- (D) reportér.

**26** Frankova žena sa pohybom ruky snažila prejaviť manželovi

- (A) súcit.
- (B) obdiv.
- (C) zhovievavosť.
- (D) odpustenie.

**27** Frankova manželka v poslednej replike ukážky 4 prejavila svoju

- (A) múdrosť.
- (B) tvrdohlavosť.
- (C) hrdosť.
- (D) ziskuchtivosť.



- 28** V podstatnom mene *na tanieri* píšeme mäkké i, lebo
- (A) sa končí na spoluhlásku r a skloňuje sa podľa vzoru dub.
  - (B) je v lokáli singuláru a skloňuje sa podľa vzoru stroj.
  - (C) to nie je vybrané slovo po r.
  - (D) je to pôvodne cudzie slovo.

- 29** Označte možnosť, v ktorej sa nachádza jednočlenná menná veta.
- (A) Mäso na tanieri.
  - (B) Nechutilo mu.
  - (C) Je ti zle.
  - (D) Doma bol kríž.

- 30** Ako sa nazýva pracovisko, ktorého náplňou je vydávať knihy?

- 31** Vo vetnom sklade *jedlo z mäsa* zmeňte nezhodný prívlastok na zhodný.

- 32** Pomenujte umelecký prostriedok, ktorý je využitý vo výraze: *žena vybuchla*.

**Ukážka 5**

**Peter Karvaš – Absolútny zákaz**

(úryvok)

ADAM

Podme na  veci. Aký je z toho úžitok, keď sa dívame z okna?  
Národohospodársky...? Spoločenský...? Zdravotnícky? – Počúvam vás.

ANDREJ

Dívam sa z okna, keď... čo ja viem, keď sa mi zachce.

ADAM

Aha! „Zachce!“ Rozoberte to slovo!

ANDREJ

A **načo/A na čo?** Človek sa díva z okna, keď má chuť dívať sa z okna.  
Keď mu to robí radosť.

ADAM

Slovom z čisto subjektívnych príčin. Bez ohľadu na všetko ostatné! A na ostatných!

ANDREJ

Ale možno to niekoho robí šťastným!

ADAM

Niekoho! Hm. To je dosť málo, mladý priateľ. Dosť málo.

**33** Po úradnom zákaze pozerat' sa von z okna Adam z ukážky 5

- (A) sa snaží presvedčiť Andreja o zmyslupnosti zákazu.
- (B) zdieľa Andrejov názor na pozeranie sa z okna.
- (C) sa snaží v debata postupovať celkom nezaujato.
- (D) používa pri argumentácii jednoduché hovorové slová.

**34** Z kontextu ukážky 5 sa môžeme dozvedieť, že

- (A) Adam je starší ako Andrej.
- (B) Adam hovorí celkom pokojne.
- (C) Adam s Andrejom rástli v jednom dome.
- (D) Adam oslovuje viacej osôb v izbe.

35 Neúplné ustálené spojenie v prvej Adamovej replike môžeme doplniť slovom

- (A) základňu.
- (B) pôvod.
- (C) príčinu.
- (D) koreň.

36 Tri bodky v prvej Adamovej replike autor opakovane použil preto,

- (A) aby dopredu naznačil Andrejovu odpoveď.
- (B) aby naznačil Adamovo zvažovanie.
- (C) lebo sa chcel obrátiť na divákov.
- (D) lebo chcel zvýrazniť intonáciu zvolacích viet.

37 Vyberte z možností akostné prídavné meno.

- (A) zdravý
- (B) zdravotný
- (C) zdravotnícky
- (D) zdravotníčkin

38 Dlhší rečový prejav dramatickej postavy sa nazýva .

39 Vyberte v texte ukážky 5 z ponuky zvýraznených tvarov **načo/na čo** správny tvar.

40 Slovo *zachce* vyslovíme ako [zachce] alebo [zahce]?

**Ukážka 6**

**Hlavné mestá štátov EÚ**

*Bratislava je naše hlavné mesto. Sídli tu prezident, parlament, vláda, ministerstvá a rôzne úrady. Tiež tu pôsobí niekoľko univerzít, vysokých škôl, divadiel a múzeí.*

*Pred 1. svetovou vojnou sa v Bratislave hovorilo tromi jazykmi: nemeckým, maďarským a slovenským.*

*Je to mesto bohaté na pamiatky, z ktorých mnohé sa nachádzajú v Starom meste. Mestská pamiatková rezervácia je jedna z najväčších na Slovensku. Dominantou je **štvorv**  **žový Bratislavský hrad**, vedľa ktorého sa nachádza budova Národnej rady SR a neďaleko Dóm svätého Martina.*

*Ponad rieku Dunaj je postavených 5 mostov.*

*(Text ku krížovke Petra Gregora)*

**41** Z textu ukážky 6 vyplýva, že v Bratislave v súčasnosti nesídli

- (A) hlava štátu.
- (B) vládca.
- (C) rektor.
- (D) riaditeľ opery.

**42** Čo platí o jazykoch, ktorými sa hovorilo v Bratislave?

- (A) Spomínané jazyky patria do indoeurópskej skupiny.
- (B) Nemčina a slovenčina patria do tej istej skupiny jazykov.
- (C) Nemčina a maďarčina patria do jednej podskupiny jazykov.
- (D) Spomínané jazyky majú rovnaké princípy gramatiky.

**43** Ktoré tvrdenie o Bratislave vyplýva z informácií z ukážky 6?

- (A) Po prvej svetovej vojne Bratislava prestala byť trojjazyčná.
- (B) Pamätihodnosti starovekej Bratislavy nájdeme len v Starom meste.
- (C) Najvýraznejšia budova nášho hlavného mesta je budova NR SR.
- (D) Mestská pamiatková rezervácia v Bratislave je najväčšia na Slovensku.

**44** Do dvoch slovných druhov môžeme zaradiť slovo

- (A) byť.
- (B) vedľa.
- (C) sa.
- (D) budova.

**45** Označte slovo, v ktorom sa nenachádza dvojhláska.

- (A) tiež
- (B) škôl
- (C) pamiatky
- (D) svätého

**46** Napíšte meno najstaršej univerzity založenej v Bratislave.

**47** Doplnite na vynechané miesto v zvýraznenom slove ukážky 6 správnu hlásku.

**48** Určte nasledujúcu vetu z hľadiska zloženia.

*Tiež tu pôsobí niekoľko univerzít, vysokých škôl, divadiel a múzeí.*

**Ukážka 7**

*Taška na notebook je vyrobená z veľmi kvalitných materiálov, ktoré sú odolné proti vode. Na všetky tašky na notebook sa poskytuje záruka 24 mesiacov.*

*Tašky na notebook sú trojkomorové. Predná komora slúži na umiestnenie príslušenstva k notebooku. Hlavné vrečko slúži na prenášanie samotného notebooku, je spevnené 10 mm silnou penou, ktorá chráni váš notebook pred fyzickým i mechanickým poškodením.*

*Zadné vrečko tašky na notebook je vhodné na prenášanie rôznych dokumentov. Predné vrečko sa zapína na suchý zips, hlavné a zadné vrečko na posuvný zips. Pre jednoduchý prístup k notebooku je hlavné vrečko obojsmerne zapínateľné.*

*Pri taške nájdete aj odopínateľný popruh cez rameno, ktorý má **protišm**  **kovú** vložku a úchyty, ktoré zaručia, že sa vám popruh nebude pretáčať.*

([www.zlavadna.sk/...as-notebook](http://www.zlavadna.sk/...as-notebook))

- 49** Taška na notebook z ukážky 7 je
- (A) zo spoľahlivého nepremokavého materiálu.
  - (B) celá z vystuženého pevného materiálu.
  - (C) s dvomi priehradkami a s dvojročnou zárukou.
  - (D) sčasti z pevného neohybného plastu.

- 50** Zipsy na taške k notebooku sú
- (A) triaké.
  - (B) trojaké.
  - (C) dvojaké.
  - (D) dvojité.

- 51** K taške pribalený popruh je
- (A) pozornosť firmy pre zákazníka.
  - (B) súčasť základnej výbavy produktu.
  - (C) bonus za nákup na internete.
  - (D) jedna z doplnujúcich ponúk k produktu.

- 52** Text ukážky 7 je
- (A) z ponuky zákazníkom.
  - (B) zo zoznamu výrobkov.
  - (C) odborný článok z médií.
  - (D) návod na použitie tovaru.

- 53** Vyberte pravopisne správny tvar číslovky 24.
- (A) dvacať štyri
  - (B) dvadsať štyri
  - (C) dvadcaťštyri
  - (D) dvadsaťštyri

- 54** Doplníte chýbajúcu hlásku v poslednej vete ukážky 7.

- 55** Nachádza sa v poslednom odseku textu ukážky 7 slabika vytvorená pomocou slabikotvornej spoluhlásky? Odpovedzte áno/nie.

- 56** Z nasledujúcej vety vypíšte predmet.  
*Pri taške nájdete aj odopínateľný popruh cez rameno.*

**Ukážka 8**

**Upozornenie pred cestou na Taiwan**

*Slovenský ekonomický a kultúrny úrad v Taipei neodporúča našim občanom cestovať do južných častí Taiwanu vzhľadom na krízovú situáciu spôsobenú minulotýždňovými záplavami. Podľa predpovede tamojšej centrálnej meteorologickej stanice má od 19. júna opäť extrémne pršať. Slovenský úrad bude situáciu monitorovať a aktualizovať potrebné informácie.*

*Krajina sa nachádza v aktívnej seizmickej oblasti a zemetrasenia sú tu častým javom. Existuje tiež riziko záplav, zosuvov pôdy a silného nárazového vetra počas tajfúnov. Ministerstvo zahraničných vecí SR pred vycestovaním odporúča sledovať webovú stránku Ústrednej meteorologickej stanice.*

*(Teletext STV, 18. 6. 2012)*

- 57** Z textu vyplýva, že úrad v Taipei bude
- (A) posilať zábery z videa o stave počasia.
  - (B) sledovať a upravovať správy o počasí.
  - (C) varovať našich turistov pred zemetrasením.
  - (D) informovať o zmenách počasia MZV SR.

- 58** Koľkokrát sa v texte nachádza jednočlenná slovesná veta?
- (A) jedenkrát
  - (B) dvakrát
  - (C) trikrát
  - (D) štyrikrát

- 59** Ktoré z uvedených slov nie je synonymom slova *opäť*?
- (A) opakovane
  - (B) zas
  - (C) ešte
  - (D) znova



60 Ktoré zo slov je správne utvorené od základového slova *krajina*?

- (A) krajinský
- (B) krajský
- (C) krajný
- (D) krajinovský

61 Akým slovným druhom je slovo *podľa* v druhej vete ukážky 8?

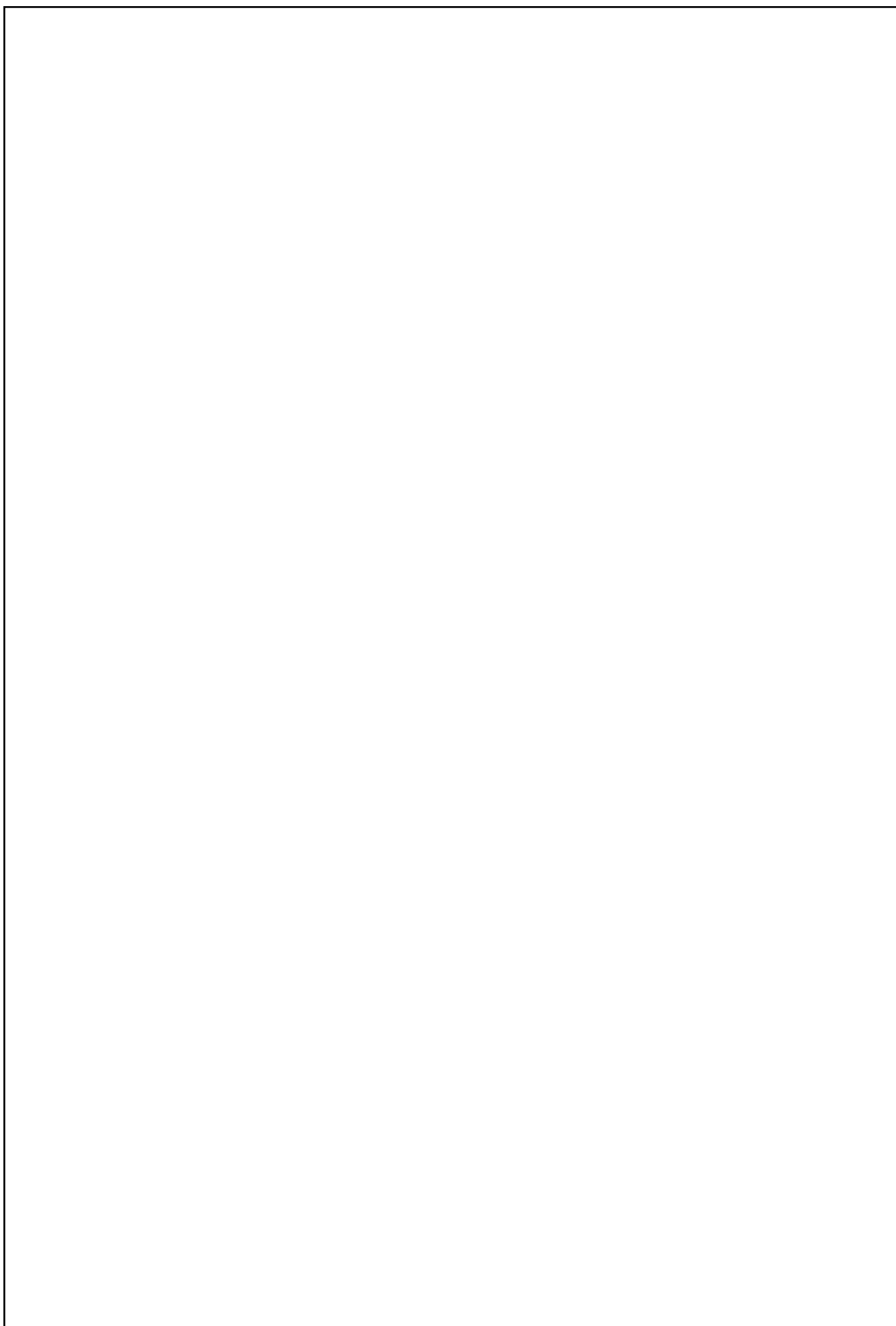
- (A) príslovka
- (B) častica
- (C) zámeno
- (D) predložka

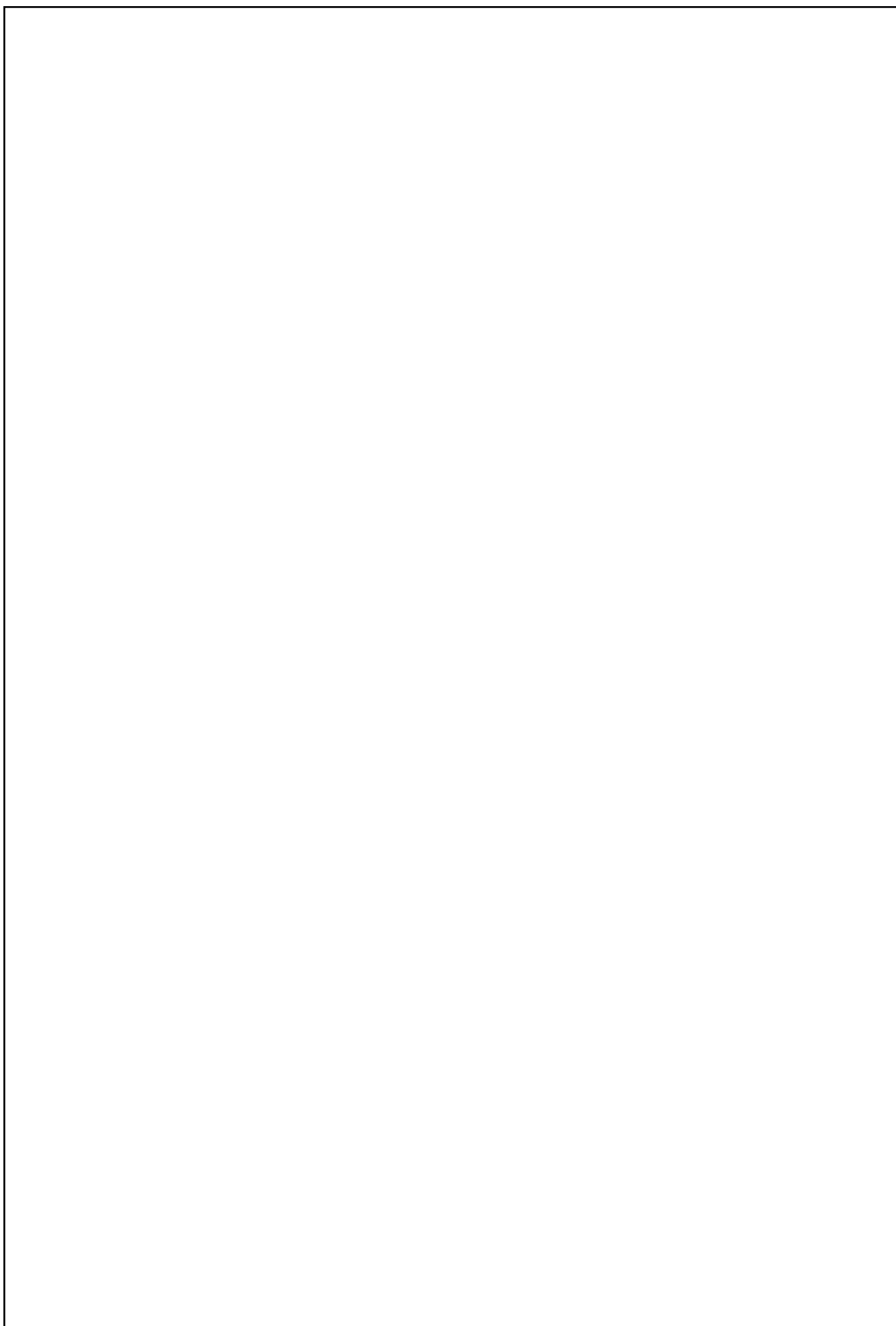
62 Z koľkých slabík sa skladá slovo *meteorologický*?

63 Napíšte prídavné meno *tamojšej* v N sg.

64 Ktorými slovami môžeme nahradiť zvýraznené slovo *tak*, aby sa nezmenil význam nasledujúceho slovného spojenia?

*krízová situácia spôsobená **minulotýždňovými** záplavami* – krízová situácia spôsobená záplavami z  .





## Pokyny na vyplňovanie odpoved'ového hárka

Odpoved'ové hárky budú skenované, nesmú sa kopírovať, krčiť ani prehýbať.  
Aby skener vedel prečítať vaše odpovede, musíte dodržať nasledujúce pokyny:

- Píšte perom s čiernou alebo modrou náplňou. Nepoužívajte tradičné plniace perá, veľmi tenko písuce perá, obyčajné ceruzky ani pentelky.

- Riešenia **úloh s výberom odpovede** zapisujte krížikom .

- Správne zaznačenie odpovede (**B**)  
A B C D

- Nesprávne zaznačenie odpovede (**B**)  
A B C D

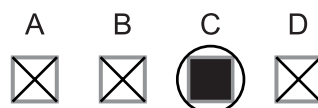


- V prípade chybného vyplnenia údajov alebo odpovedí postupujte podľa nasledujúcich pokynov. V žiadnom prípade nepoužívajte nový odpoved'ový hárak.

- Keď sa pomýlite alebo neskôr zmeníte názor, úplne zaplňte políčko s nesprávnym krížikom a urobte nový krížik.



- Ak náhodou znovu zmeníte názor a chcete zaznačiť pôvodnú odpoveď, urobte krížiky do všetkých políčok a zaplnené políčko dajte do krúžku.



- Odpovede na **úlohy s krátkou odpoveďou** napíšte do príslušného poľa odpoved'ového hárka čitateľne písaným alebo tlačným písmom. Pri použití tlačného písma **rozlišujte veľké a malé písmená. Nepoužívajte iba veľké tlačené písmená!**

**Neotvárajte test, pokiaľ nedostanete pokyn!**